



Ministero delle Infrastrutture e dei Trasporti

CAPITANERIA DI PORTO DI NAPOLI

www.napoli.guardiacostiera.it – tecnica.cpnapoli@mit.gov.it

Ordinanza n. TE/ 82 /15

REGATA VELICA

Il Capo del Compartimento Marittimo e Comandante del Porto di Napoli:

- VISTA** l'istanza in data **06.07.2015**, con la quale il **Sig. Roberto MOTTOLA DI AMATO**, nato a Napoli il 29.10.1954 ed ivi residente alla via dei Mille n. 40, in qualità di Presidente del **CIRCOLO DEL REMO E DELLA VELA ITALIA** con sede a Napoli ha comunicato l'intenzione di effettuare regate veliche denominate "**CICO**" (**Campionato Italiano Classi Olimpiche**). Dette regate si terranno dal **17 al 20 Settembre 2015** su 5 campi di regata nelle zone di mare ricadenti nella giurisdizione del Circondario Marittimo di Napoli, come di seguito specificato:
- VISTA** la Legge n°1085/77 "regolamento per prevenire gli abbordi in mare";
- VISTI** gli artt.104 e 105 del D. Lvo n°112/98;
- RITENUTO OPPORTUNO** emanare specifiche disposizioni per la regolamentazione della manifestazione innanzi richiamata limitatamente ai riflessi che essa ha sulla salvaguardia della vita umana in mare e sulla sicurezza della navigazione marittima;
- VISTI** gli artt. 17, 30, 81 e 1174 del Codice della Navigazione e l'art. 59 e 524 del relativo Regolamento di Esecuzione – parte marittima;

RENDE NOTO

che dal giorno **17 al 20 Settembre 2015**, nelle zone di mare di giurisdizione del Circondario Marittimo di Napoli, meglio individuate nell'allegato stralcio di carta nautica, che fa parte integrante del presente provvedimento, si svolgeranno regate veliche come di seguito specificato:

PROGRAMMA E COORDINATE MANIFESTAZIONE:

17 Settembre 2015 – partenza ore 11:00 termine ore 18.00

18 – 19 e 20 Settembre 2015 – partenza ore 09:00 termine ore 18.00

CAMPI DI REGATA			
NOME CAMPO/CLASSI	Latitudine	Longitudine	RAGGIO
A (470 E FINN)	40°47,423 N	014°14,423 E	0.60 NM
B (49er e NACRA)	40°49,377 N	014°15,940 E	0.50 NM
C (LASER)	40°48,443 N	014°15,723 E	0.50 NM
D (RSX)	40°49,455 N	014°14,547 E	0.45 NM
E (2.4)	40°48,467 N	014°14,443 E	0.50 NM

ORDINA

Art. 1

Condotta per le unità non partecipanti alla gara

Nei giorni sopra indicati, la zona di mare delimitata dalle seguenti coordinate e meglio individuate nell'allegato stralcio di carta nautica, che fa parte integrante del presente provvedimento, sarà esclusivamente destinata a "campo di regata".

Nella predetta area destinata a "campo di regata" vigeranno i seguenti divieti:

- divieto di ancoraggio e sosta ivi inclusa la rada di Mergellina;
- divieto di navigazione, pesca e balneazione dalle ore 09.00 alle ore 18.00; tutte le imbarcazioni non direttamente connesse con l'organizzazione e la vigilanza del campo di regata dovranno mantenersi comunque ad una distanza di sicurezza non inferiore a mt. 100 dal limite esterno del campo di regata.

Art. 2

Condotta per le unità in entrata e in uscita dai porti di Mergellina, Santa Lucia e Molosiglio

Dal giorno **17 al 20 Settembre 2015**, dalle ore 09.00 alle ore 18.00, tutte le unità in ingresso e in uscita dai porti di Mergellina, Santa Lucia e Molosiglio dovranno utilizzare esclusivamente gli appositi corridoi di transito delimitati dalle seguenti coordinate e meglio individuati nell'allegato stralcio di carta nautica, procedendo a velocità non superiore ai 3,5 nodi e mantenendosi comunque nella parte di dritta rispetto alla mezzeria del canale in questione. In ogni caso le unità di cui sopra dovranno attenersi scrupolosamente alle disposizioni eventualmente impartite dalle unità navali appartenenti alla Guardia Costiera ed alle altre Forze di Polizia impegnate nel servizio di sicurezza e vigilanza della manifestazione sportiva:

CORRIDOIO DI INGRESSO/USCITA PORTO DI MERGELLINA		
vertici	Latitudine	Longitudine
1	40°47,281 N	014°12,161 E
2	40°49,565 N	014°13,545 E
3	40°49,396 N	014°14,009 E
4	40°47,101 N	014°12,709 E

CORRIDOIO DI INGRESSO/USCITA PORTI DI SANTA LUCIA E MOLOSIGLIO		
vertici	Latitudine	Longitudine
1	40°50,020 N	014°15,532 E
2	40°49,781 N	014°16,539 E
3	40°49,729 N	014°16,539 E
4	40°49,936 N	014°15,547 E

Nel predetto corridoio di transito sono vietate la sosta, l'ancoraggio, la balneazione e la pesca in qualsiasi modo esercitata.

Resta nella facoltà dell'Autorità Marittima, procedere ad eventuale chiusura temporanea del porto di Mergellina, nonché all'interdizione di qualsiasi specchio acqueo comunque connesso con la zona ove si svolgeranno le regate, per motivi connessi alla sicurezza della navigazione e alla salvaguardia della vita umana in mare.

Art. 3

Condotta per le unità partecipanti alla gara

Alle unità che partecipano alle manifestazioni è fatto obbligo di attuare ogni particolare cautela in occasione dei passaggi nelle zone con elevata concentrazione di traffico e di osservare tutte le disposizioni vigenti in materia di polizia dei porti e della navigazione, nonché della vigente normativa internazionale per prevenire gli abbordi in mare (COLREG 72);

Art. 4
Regolamento

Il **CIRCOLO DEL REMO E DELLA VELA ITALIA** deve scrupolosamente attenersi al regolamento F.I.V. per l'organizzazione dell'attività sportiva, in special modo per quanto attiene alle norme di sicurezza ed al numero di mezzi per l'assistenza in mare. Deve essere fornito alla Capitaneria di Porto di Napoli (via fax al n. 081 2445347) il nominativo ed il recapito telefonico di un responsabile in mare che, per tutta la durata delle gare, dovrà assicurare gli immediati contatti telefonici con la sala operativa di questo Comando, utilizzando i numeri di telefono:

- a) 1530 – numero blu - per i casi d'emergenza;
- b) 081-2445308 = 081-5536017 - diretto della sala operativa - per le ordinarie comunicazioni

Art. 5
Condizioni meteomarine

Le regate possono avere luogo solo in condizioni meteomarine favorevoli da valutarsi a cura del Comitato organizzatore che dovrà garantire un idoneo servizio di assistenza medico-sanitaria e di un idoneo numero di imbarcazioni di supporto pronte ad intervenire in caso di necessità.

Le imbarcazioni in assistenza dovranno inalberare la bandiera di "**SICUREZZA**" del Codice Internazionale dei Segnali, in modo da essere immediatamente riconoscibili tra altre unità.

Art. 6
Sanzioni

I contravventori alla presente ordinanza saranno puniti ai sensi degli articoli 1174 e/o 1231 del Codice della Navigazione, sempre che il fatto non costituisca più grave reato, ovvero illecito amministrativo.

Art. 7
Disposizioni finali

E' fatto obbligo a chiunque spetti di osservare e far osservare le disposizioni contenute nella presente Ordinanza, la cui pubblicità verrà assicurata mediante l'inclusione alla pagina "Ordinanze" del sito istituzionale www.guardiacostiera.it/napoli

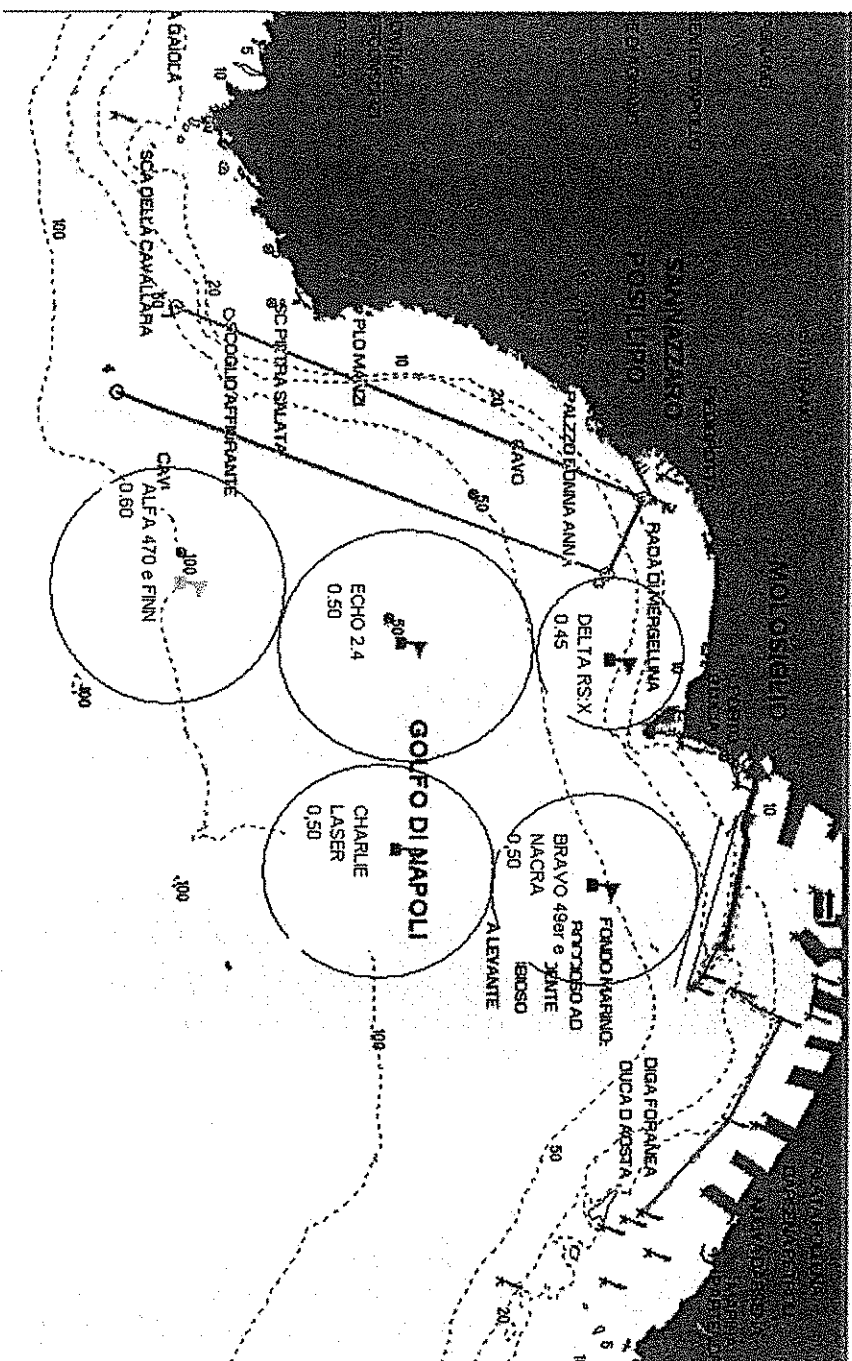
Napoli, 08/09/2015

IL COMANDANTE
C.A. (CP) Antonio BASILE



CAMPIONATO ITALIANO CLASSI OLIMPICHE - DISPOSIZIONE DEI CAMPI DI REGATA

CIRCOLO DEL REMO E DELLA VELA ITALIA - REALE YACHT CLUB CANNOTTIERI SAVOIA - CLUB NAUTICO DELLA VELA



NOME CAMPO (CLASSI)

CAMPO ALFA (470 e FINN)
 CAMPO BRAVO (49er e NACRA)
 CAMPO CHARLIE (LASER)
 CAMPO DELTA (RSX)
 CAMPO ECHO (2.4)

POSIZIONE CENTRO - RAGGIO

40° 47,423 N - 014° 14,423 E (0.60 MM)
 40° 49,377 N - 014° 15,940 E (0.50 MM)
 40° 48,443 N - 014° 15,723 E (0.50 MM)
 40° 49,455 N - 014° 14,547 E (0.45 MM)
 40° 48,467 N - 014° 14,443 E (0.50 MM)

CANALE DI ACCOSTO PER IL PORTO DI MERGELLINA

- 1) 40° 47,281 N - 014° 12,162 E
- 2) 40° 49,565 N - 014° 13,545 E
- 3) 40° 49,392 N - 014° 14,009 E
- 4) 40° 47,101 N - 014° 12,709 E
- 5) 40° 50,020 N - 014° 15,532 E
- 6) 40° 49,781 N - 014° 16,539 E
- 7) 40° 49,729 N - 014° 16,539 E
- 8) 40° 49,936 N - 014° 15,547 E

CANALE DI ACCOSTO PER I PORTI DI SANTA LUCIA E MOLOSIGLIO

VELOCITA' MASSIMA INTORNO ALLE ARREE DI REGATA 3,5 NODI