

Napoli, 23 giugno 2019

*LNI* *I EDIZIONE*  
**DERILONGA**  
**2019** **NAPOLI**

Il desiderio dell'iniziativa è di contribuire alla promozione della vela, soprattutto di una vela non elitaria ma praticata da chiunque sia mosso da autentica passione

**Bando di Regata**

## ORGANIZZAZIONE

### Lega Navale Italiana Sezione di Napoli

in collaborazione con la Sezione Velica della Marina Militare e il Circolo Canottieri Napoli.

Segreteria della manifestazione presso la

### Lega Navale Italiana Sez. di Napoli

Porticciolo del Molosiglio - Napoli

tel: +39 081 551 18 06

napoli@leganavale.it

www.lninapoli.it / www.leganavalenapoli.it / www.velalonga.org

## 1) REGOLE

La regata sarà disciplinata dalle norme come definite nel regolamento di Regata WS dalla Normativa FIV per l'attività sportiva nazionale e dai regolamenti delle Classi partecipanti attualmente in vigore.

## 2) PRESCRIZIONI PARTICOLARI

Premesso che la Velalonga è una festa dove devono prevalere i sentimenti di lealtà, amicizia e partecipazione, le eventuali proteste saranno regolate dal RRS 2017-2020.

## 3) LOCALITÀ

Si sviluppa dallo specchio di acque antistante la Rotonda Diaz lungo la collina di Posillipo fino al Capo di Posillipo.

## 4) COMITATO di REGATA

Come da comunicato esposto all'Albo Ufficiale.

## 5) PRE- ISCRIZIONI - ISCRIZIONE

I concorrenti devono aver compiuto al momento dell'iscrizione il quattordicesimo anno di età.

Le pre-iscrizioni potranno essere effettuate compilando l'apposito modulo scaricabile dal sito [www.leganavalenapoli.it](http://www.leganavalenapoli.it) e se effettuate entro il 15 giugno riceveranno il 20% di sconto sulla quota d'iscrizione. Le iscrizioni dovranno essere perfezionate entro le ore 18.00 di Venerdì 21 giugno 2019, presso la segreteria della L.N.I. Sezione di Napoli - Molosiglio, utilizzando l'apposito modulo, compilato e sottoscritto in tutte le sue parti, accompagnato dalla quota di iscrizione come di seguito riportata, in caso di minorenni bisogna compilare il modulo di affidamento con allegati i documenti dei genitori.

Quote d'iscrizione:

Singolo € 20,00, doppio € 40,00 o più, € 20,00 per membro d'equipaggio.

5.1. La pre-iscrizione dovrà essere inoltrata all'indirizzo e-mail: [napoli@leganavale.it](mailto:napoli@leganavale.it) indicando:

- Tipologia della deriva.
- Numero velico.
- Circolo di appartenenza
- Nome e cognome e data di nascita e numero di tessera FIV di ogni membro dell'equipaggio.
- indirizzo, numero di telefono e indirizzo e-mail
- assicurazione in corso di validità come da normativa FIV vigente (Vedi punto 17).

## 5.2. ORARIO DI APERTURA DELLA SEGRETERIA ISCRIZIONI

Da Lunedì 17/06 al Venerdì 21/06/2019 dalle ore 10,00 alle ore 18,00.

## 6) CLASSI

6.1. La regata è aperta a tutte le derivate con riferimento alla classificazione ufficiale del "CILD" (Circuito Italiano Long Distance) con esclusione delle classi Optimist e Open Skiff vedi allegato.

## 7) TESSERAMENTO

La Regata è aperta a tutti i concorrenti in regola con il Codice di eleggibilità W.S. (Sezione II<sup>a</sup> Regulation 19, appendice 3). I concorrenti italiani dovranno essere in possesso della tessera FIV valida per l'anno in corso, con l'attestazione della prescritta visita medica.

## 8) COMUNICATI

I comunicati ufficiali saranno esposti all'Albo dei Comunicati sito presso la sede della Lega Navale Italiana Sezione di Napoli.

## 9) MODIFICHE

Eventuali modifiche al bando ed alle istruzioni di regata saranno affisse all'Albo dei Comunicati non meno di 1 ora prima di quella prevista per l'esposizione del segnale di avviso.

## 10) SEGNALI A TERRA

I segnali a terra saranno issati presso l'albero dei segnali della base nautica della Lega Navale Italiana Sezione di Napoli.

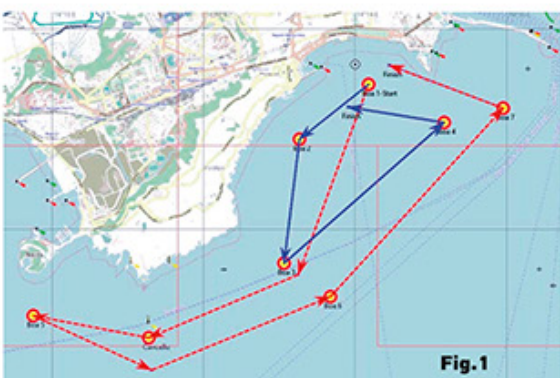


Fig.1

## 11) PROGRAMMA

22 Giugno

Ore 20.00 Briefing con gli skipper per la "XXXV Velalonga" e "1<sup>a</sup> DeriLonga"  
Ore 21.00 Cena Buffet a seguire **concerto live e Dj Set**

23 giugno

Ore 11.00 Partenza della XXXV Edizione della Velalonga (Altura)

Ore 11.45 Partenza della 1<sup>a</sup> Edizione della DeriLonga (Derive)

Ore 19.00 Premiazione delle regate: XXXV Velalonga, XXIV "Over 60 - Coppa Ammiraglio Acton", "Ladies Cup" e 1<sup>a</sup> DeriLonga presso la Sezione di Napoli della L.N.I.

A seguire il Comitato Organizzatore metterà in palio premi da sorteggiare fra le imbarcazioni che hanno partecipato alle regate in programma e sono presenti alla premiazione.

I premi sono offerti dagli Sponsor: Alcott, E-BIKE, Banca di Credito Popolare, Red Bull, Zeta Farmaceutici, Euphrida, Shuki, Sea Office e Shop Velalonga.

Verrà sorteggiata inoltre una bicicletta E-BIKE commercializzata da ALCOTT ([www.alcott.eu/it/catalogo/bicicletta-elettrica-e-bike-4](http://www.alcott.eu/it/catalogo/bicicletta-elettrica-e-bike-4))

Al termine stuzzichini con aperitivo.

## 12) PERCORSO

La regata si svolgerà nella rada di Napoli, con un percorso costiero su vertici fissi così come raffigurato in fig.1 e specificato nelle successive Istruzioni di Regata.

La partenza sarà posizionata nelle acque antistanti la Rotonda Diaz.

## 13) ISTRUZIONI DI REGATA

Saranno a disposizione dei concorrenti presso la Segreteria delle Regate (c/o L.N.I. Sez. di Napoli- Molosiglio) a partire dalle ore 10,00 di lunedì 17 giugno 2019.

## 14) ORDINE D'ARRIVO E PUNTEGGIO

14.1. Sarà applicato il punteggio minimo previsto dall'appendice "A" del Regolamento di Regata WS.

14.2. La classifica sarà stilata per tutte le classi in tempo compensato con l'applicazione dei coefficienti riportati nella tabella Portsmouth Yardstick (PY). Eventuali PY mancanti dalle tabelle ufficiali di riferimento internazionale saranno assegnati dal Comitato Organizzatore a suo insindacabile giudizio e non potrà essere oggetto né di protesta di barca contro barca, né di richiesta di riparazione: ciò modifica le RRS WS 60.1

14.3. La tabella dei predetti coefficienti approvata dal "CILD" (Circuito Italiano Long Distance) è affissa all'albo ufficiale dei comunicati insieme all'elenco degli iscritti.

## 15) PRESCRIZIONI DI SICUREZZA

15.1. Tutti i concorrenti - in deroga ai rispettivi regolamenti di classe - devono tenere sempre indossato, dalla uscita in mare al rientro a terra, il giubbotto di salvataggio, le imbarcazioni devono essere dotate di una cima galleggiante del diametro minimo di millimetri sei e lunghezza non inferiore a 4 volte la lunghezza della barca in uso e di riserve di galleggiamento idonee a tenere a galla imbarcazione ed equipaggio. Le imbarcazioni inadempienti saranno squalificate senza udienza cioè modifica la regola RRS 60

15.2. I battelli dell'assistenza saranno individuati dalla esposizione di una bandiera bianca con la lettera S. In caso di difficoltà meteorologiche i mezzi di assistenza rimorcheranno i concorrenti presso la costa più facilmente raggiungibile.

## 16) RESPONSABILITÀ

I concorrenti prendono parte alla regata a loro rischio e pericolo. L'autorità organizzatrice non assume alcuna responsabilità per danni alle cose o infortuni alle persone o in caso di morte avvenuti in conseguenza prima, durante o dopo la regata.

## 17) ASSICURAZIONE

Ogni imbarcazione dovrà essere coperta da una valida polizza d'assicurazione per responsabilità verso terzi, con la copertura minima prevista dalla Federazione Italiana Vela.

## 18) PREMI

Premio ai primi tre classificati in tempo compensato, 1<sup>o</sup> equipaggio femminile, 1<sup>o</sup> equipaggio juniores (da 14 ai 18 anni), 1<sup>o</sup> di Classe se superiori a tre iscritti, 1<sup>o</sup> deriva con scafo interamente in legno e 1<sup>o</sup> Circolo con più partecipanti.

## 19) DIRITTI FOTOGRAFICI E/O TELEVISIVI

I concorrenti concedono pieno diritto e permesso all'Ente Organizzatore di pubblicare e/o trasmettere tramite qualsiasi mezzo mediatico, ogni fotografia o ripresa filmata di persone o barche durante l'evento, inclusi ma non limitati a spot pubblicitari televisivi e tutto quanto possa essere usato per i propri scopi editoriali o pubblicitari o per informazioni stampate o web, tutto quanto possa essere usato per i propri scopi editoriali o pubblicitari o per informazioni stampate o web.

IL COMITATO ORGANIZZATORE



## Schema dei Percorsi, in Blu Derive e in Rosso Altura

Il percorso per LE DERIVE IN BLU (fig.1), con partenza nelle acque antistanti la rotonda Diaz, si sviluppa lungo la costa di Posillipo (Boa 1) fino a est di Capo Posillipo (Boa 3) per poi fare rotta alla Boa 4 posizionata nelle acque a sud del Forte Ovo e terminare alla Rotonda Diaz dove è posizionata la linea di arrivo. Lo stesso, della lunghezza di circa 5 miglia nautiche, è delimitato da boe.